

**Dokument elektroniczny**

STAROSTWO POWIATOWE W TUCHOLI  
KANCELARIA OGÓLNA  
21 LUT. 2023  
Nr. 2787 zał. 4 zał.  
Podpis.....

OS - H. Hodev /JKP

Miejsce i data sporządzenia dokumentu

2023-02-21

**Dane nadawcy**

JOANNA FIODOROWICZ  
PESEL: [REDAKTOWANE]  
Telefon: +48695550683  
Email: joanna.fiodorowicz@axians.com

**Dane adresata**

STAROSTWO POWIATOWE W TUCHOLI (89-500  
TUCHOLA, WOJ. KUJAWSKO-POMORSKIE)

**ZAWIADOMIENIE**

**BT44518 KRAJENKI EXT. 13 zgłoszenie instalacji stacji bazowej (SM/843/2/2023/JF)**

**PROWADZĄCY INSTALACJE:**

Towerlink Poland Sp. z o.o., ul. Marcina Kasprzaka 4, 01-211 Warszawa

DOTYCZY: Stacji bazowej telefonii komórkowej BT44518 KRAJENKI

Zlokalizowanej pod adresem: dz. nr 371/5, obręb 0007 Przymuszewo, gmina Kęsowo, powiat tucholski, woj. kujawsko-pomorskie

Działając w imieniu inwestora w trybie art. 152 ust. 6 pkt. 1 ustawy z dnia 27 kwietnia 2001r. Prawo Ochrony Środowiska (tekst jedn.: Dz. U. z 2020 r. poz. 1219) informuję o zmianie danych zawartych w zgłoszeniu instalacji stacji bazowej telefonii komórkowej BT44518 KRAJENKI zlokalizowanej pod adresem dz. nr 371/5, obręb 0007 Przymuszewo, gmina Kęsowo, powiat tucholski, woj. kujawsko-pomorskie.

Informuje, przedmiotowa zmiana danych instalacji nie jest zmianą istotną, zgodnie z art. 3 pkt 7 ustawy Prawo Ochrony Środowiska (Dz.U.2020.1219 t.j. z dnia 2020.07.09).

Z poważaniem

Joanna Fiodorowicz

Adres korespondencyjny:

Joanna Fiodorowicz

Axians Networks Poland Sp. z o.o.

Ul. Rdestowa 51; 81-577 Gdynia

Tel. 695 550 683

joanna.fiodorowicz@axians.com

W załączeniu:

- 1) Upoważnienie inwestora
- 1) Sprawozdanie z pomiarów pól elektromagnetycznych dla celów ochrony ludności i środowiska
- 2) Formularz zgłoszenia instalacji

**Załączniki:**

- 1.
- 2.

BT44518 KRAJENKI oś 14.02.2023.pdf  
BT44518 KRAJENKI EXT.13 formularz.pdf

Pismo ogólne do podmiotu publicznego

<https://epuap.gov.pl/warehouse/feDocContent?id=233890>

3.

4.

Pełnomocnictwo Joanna Fiodorowicz.pdf  
Opłata skarbową.pdf

Dokument został podpisany, aby go zweryfikować należy użyć oprogramowania do weryfikacji podpisu. Data złożenia podpisu:

2023-02-21T13:04:59.546+01:00

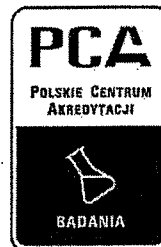
---

Podpis elektroniczny



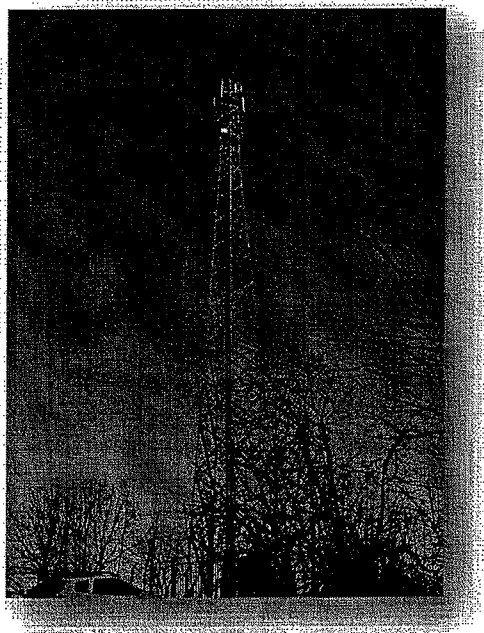
Laboratorium EMVO Sp. J. Urbański, Pawelak  
ul. Jasna 1  
00-013 Warszawa

tel. +48 22 780 29 64  
e-mail: laboratorium@emvo.pl



AB 1630

### Sprawozdanie z pomiarów pól elektromagnetycznych - środowisko nr 3/02/OŚ/2023 - ELT



Nr i nazwa stacji	BT44518 KRAJENKI	
Adres	89-506 Krajunki, dz. nr 371/5, woj. kujawsko-pomorskie	
Opracowanie	Martyna Karczmarczyk	Specjalista ds. pomiarów
Autoryzacja	Andrzej Urbański	Kierownik Laboratorium
Podpis	Podpis jest prawidłowy Dokument podpisany przez Andrzej Urbański Data: 2023.02.15 09:13:48 CEST Powód: Zatwierdzam dokument	
Data	2023-02-14	

## Spis treści

1. Informacje ogólne.....	3
2. Podstawa prawna.....	3
3. Opis pomiarów.....	3
4. Zróżnicowanie dopuszczalne poziomy pól elektromagnetycznych.....	5
5. Charakterystyka źródeł PEM.....	5
6. Wyniki pomiarów.....	5
7. Stwierdzenie zgodności.....	6
8. Oświadczenie.....	7
9. Spis załączników.....	7

## 1. Informacje ogólne.

Zleceniodawca	Axians Networks Poland Sp. z o.o. ul. Annopol 4a, 03-236 Warszawa Osoba udzielająca informacji – Piotr Milizkiewicz
Istotne informacje dostarczone przez klienta	komplet informacji niezbędnych do wykonania pomiarów i opracowania sprawozdania
Dane otrzymane od klienta mogące mieć wpływ na ważność wyników	Dane anten sektorowych, dane anten radioliniowych, parametry pracy instalacji, poprawka pomiarowa, ustawienie pochylenia anten
Prowadzący instalację	TOWERLINK POLAND SP. z.o.o., ul. Kasprzaka 4, 01-211 Warszawa
Lokalizacja obiektu	89-506 Krajenki, dz. nr 371/5, woj. kujawsko-pomorskie
Miejsce instalacji anten	Wieża kratowa
Miejsce instalacji urządzeń	Kontener
Osoby wykonujące pomiar	Roman Murawski
Data wykonania pomiaru	14.02.2023
Temperatura na początku pomiaru [°C]	9,0
Temperatura na koniec pomiaru [°C]	9,0
Warunki atmosferyczne	Brak opadów
Wilgotność na początku pomiaru [%]	78,0
Wilgotność na koniec pomiaru [%]	78,0
Godzina na początku pomiaru	15:27
Godzina na koniec pomiaru	17:01
Inne źródła pól elektromagnetycznych oznaczone na załączniku graficznym	Nie występują
Parametry pracy instalacji	Tryb eksploatacyjny

## 2. Podstawa prawna.

### 2.1 Normy i rozporządzenia:

- Rozporządzeniem Ministra Klimatu z dnia 17 lutego 2020 r. w sprawie sposobów sprawdzania dotrzymania dopuszczalnych poziomów pól elektromagnetycznych w środowisku (Dz.U. 2020 poz. 258)
- Rozporządzenie Ministra Zdrowia z dnia 17 grudnia 2019 r. w sprawie dopuszczalnych poziomów pól elektromagnetycznych w środowisku (Dz.U. 2019 poz. 2448)
- Obwieszczenie Marszałka Sejmu Rzeczypospolitej Polskiej z dnia 29 września 2021 r. w sprawie ogłoszenia jednolitego tekstu ustawy - Prawo ochrony środowiska (Dz.U. 2021 poz. 1973)
- Rozporządzenie Ministra Klimatu i Środowiska z dnia 6 maja 2022 r. zmieniające rozporządzenie w sprawie sposobów sprawdzania dotrzymywania dopuszczalnych poziomów pól elektromagnetycznych w środowisku (Dz.U. 2022 poz. 1121).

### 3. Opis pomiarów

Metodologia pomiarowa	Pomiary w oparciu o Rozporządzeniem Ministra Klimatu z dnia 17 lutego 2020 r. w sprawie sposobów sprawdzania dotrzymania dopuszczalnych poziomów pól elektromagnetycznych w środowisku (Dz.U. 2020 poz. 258) oraz Rozporządzenie Ministra Klimatu i Środowiska z dnia 6 maja 2022 r. zmieniające rozporządzenie w sprawie sposobów sprawdzania dotrzymywania dopuszczalnych poziomów pól elektromagnetycznych w środowisku (Dz.U. 2022 poz. 1121).
Cel badań	Określenie wartości natężenia pola elektrycznego w miejscach dostępnych dla ludności.
Opis zestawu pomiarowego	Miernik Narda NBM 550, Sonda EF-6092, o zakresie pomiarowym 0,7 V/m – 300V/m pracująca w paśmie 0,1 – 90 GHz, świadectwo wydane przez Laboratorium Wzorców i Metrologii Pola Elektromagnetycznego, Instytut Telekomunikacji, Teleinformatyki i Akustyki Politechniki Wrocławskiej. Świadectwo ważne do 10.06.2024 r. Miernik Narda NBM 550, Sonda EF-6092 pracująca w zakresie temperatury -10°C - +50°C oraz wilgotności 5% - 95% Niepewność rozszerzona wynosi 58,8% przy poziomie ufności 95% z uwzględnieniem współczynnika rozszerzenia k=2.
Wypożyczenie pomocnicze	Termohigrometr Bestone, Nr. inwentarzowy 03/WL, nr identyfikacyjny 1222436, typ: GM1362-EN-00, świadectwo wzorcowania z dn. 22.12.2015 r. wydane przez Laboratorium Pomiarowe „MUTECH”. Przymiar wstępowy STABILA, Nr. inwentarzowy 06/WL, nr identyfikacyjny 06WL, świadectwo wzorcowania z dn. 22.09.2021 r. wydane przez Zespół Laboratoriów wzorcujących Okręgowego Urzędu Miar w Gdyńsku. GPS Garmin 64s okresowo sprawdzany w punktach osnowy geodezyjnej klasy 3 na podstawie licencji punktu, zgodnie z procedurą sprawdzeń okresowych IS/PO-16-11/03.
Pomiary zostały wykonane	<ol style="list-style-type: none"><li>1. na głównych i pomocniczych kierunkach pomiarowych, na kierunkach zbliżonych do azymutów anten oraz w dodatkowych pionach pomiarowych zgodnie z wymaganiami pkt 12, 13, 14 i 19 Rozporządzenia Ministra Klimatu z dnia 17 lutego 2020 r. (Dz. U. 2020, poz. 258) oraz Rozporządzenia Ministra Klimatu i Środowiska z dnia 6 maja 2022 r. zmieniającego rozporządzenie w sprawie sposobów sprawdzania dotrzymywania dopuszczalnych poziomów pól elektromagnetycznych w środowisku (Dz.U. 2022 poz. 1121).</li><li>2. na obszarze pomiarowym, dla którego, na podstawie uprzednio przeprowadzonych obliczeń stwierdzono w miejscach dostępnych dla ludności występowanie pól elektromagnetycznych o najwyższym poziomie, które pochodzą z badanej instalacji zgodnie z wymaganiami pkt 5 ppkt 2 oraz pkt 13 ppkt 1 Rozporządzenia Ministra Klimatu z dnia 17 lutego 2020 r. w sprawie sposobów sprawdzania dotrzymania dopuszczalnych poziomów pól elektromagnetycznych w środowisku (Dz. U. 2020, poz. 258) oraz Rozporządzenia Ministra Klimatu i Środowiska z dnia 6 maja 2022 r. zmieniającego rozporządzenie w sprawie sposobów sprawdzania dotrzymywania dopuszczalnych poziomów pól elektromagnetycznych w środowisku (Dz.U. 2022 poz. 1121). Wyniki obliczeń nie uwzględniały parametrów pracy instalacji innych operatorów występujących na obiekcie bądź w obszarze pomiarowym.</li><li>3. w miejscach dostępnych dla ludności.</li><li>4. miejsca niedostępne podczas wykonywania pomiarów wskazane zostały w pkt 6 (tabeli wyniki pomiarów).</li></ol>

Szczególne warunki podczas wykonywania pomiarów

Pomiary wykonane zostały podczas obowiązywania w kraju stanu zagrożenia epidemicznego, zgodnie z art. 122a ust. 1b Ustawy z dnia 27 kwietnia 2001 r. – Prawo ochrony środowiska (Dz. U. z 2019 r. poz. 1396, z późn. zm.9)

Warunki pracy urządzeń nadawczych

Tryb pracy eksploatacyjny.

#### 4. Zróżnicowanie dopuszczalne poziomy pól elektromagnetycznych.

Zakresy znajdują się w Dzienniku Ustaw z dnia 17 grudnia 2019 r. przedstawione są w tabeli nr 2 (Dz. U. z 2019r. poz. 2448).

Parametr fizyczny	Składowa elektryczna E (V/m)	Składowa magnetyczna H (A/m)	Gęstość mocy S (W/m <sup>2</sup> )
Zakres Czystotliwości pola elektromagnetycznego			
od 400 MHz do 2000 MHz	$1,375 \times f^{0,5}$	$0,0037 \times f^{0,5}$	$f / 200$
od 2 GHz do 300 GHz	61	0,16	10

#### 5. Charakterystyka źródeł PEM.

Zgodnie z informacją otrzymaną od Klienta pomiary zostały wykonane przy ustawieniach pochyleń anten zgodnych z pkt. 13, ppkt 2 Rozporządzenia Ministra Klimatu z dnia 17 lutego 2020 roku.

Tabela 1. Anteny sektorowe - dane otrzymane od klienta

Typ anteny	Współrzędne geograficzne	Azymut mechaniczny [°]	Azymut elektryczny [°]	Wysokość zawieszenia anten (środek anteny) n.p.t. [m]	Pasma częstotliwości [MHz]	Zakres pochyleń elektrycznego [°]	Srednie pochylenie anten (ustawione do pomiarów PEM) [°]	Zakres pochyleń mechanicznego [°]	Moc EIRP [W]	Suma EIRP [W]
A704516R01V06	53°32'44.88"N 17°40'26.30"E	80	80	46,80	900	0,0 - 10,0	5,0	0,0	5203	5203
A704516R01V06	53°32'44.88"N 17°40'26.30"E	200	200	46,80	900	0,0 - 10,0	5,0	0,0	5203	5203
A704516R01V06	53°32'44.88"N 17°40'26.30"E	320	320	46,80	900	0,0 - 10,0	5,0	0,0	5203	5203
120165	53°32'44.88"N 17°40'26.30"E	80	80	46,80	1800	1,0 - 10,0	5,0	0,0	4824	4824
120165	53°32'44.88"N 17°40'26.30"E	200	200	46,80	1800	1,0 - 10,0	5,0	0,0	4824	4824
120165	53°32'44.88"N 17°40'26.30"E	320	320	46,80	1800	1,0 - 10,0	5,0	0,0	4824	4824

Tabela 2. Anteny radioliniowe- dane otrzymane od klienta

Typ anteny	Współrzędne geograficzne	Azymut [°]	Srednica [m]	Pasma częstotliwości [GHz]	Zysk energetyczny [dBi]	Moc wyjściowa nadajnika [dBm]	EIRP [W]	Wysokość środka elektrycznego anten n.p.t. [m]
ANT2/2B0.623/80HP/HP	53°32'44.88"N 17°40'26.30"E	257	0,6	80	49,3	15,0	2691,53	39,5
ANT2/2B0.623/80HP/HP	53°32'44.88"N 17°40'26.30"E	257	0,6	23	39,6	21,0	1148,15	39,5

„Bez pisemnej zgody Laboratorium niniejsze sprawozdanie nie może być powielane inaczej, jak tylko w całości. Ponadto wyniki dotyczą tylko badanych obiektów przywołanych w niniejszym sprawozdaniu z badań”

3/02/OŚ/2023 - ELT

## 6. Wyniki pomiarów.

Wyniki pomiarów pól elektromagnetycznych dla celów ochrony środowiska przedstawia poniższa tabela. Piony pomiarowe zostały przedstawione w zał. 2.

Nr PP	Pole-E [V/m]	Pole-E +U [V/m]	Pole-H [A/m]	Pole-H +U [A/m]	Wys. pomiaru [m]	Opis pionu	Uwagi	WM <sub>E</sub>	WM <sub>H</sub>
1	0,7*	1,27	0,002	0,003	0,3-2,0	N:53°32'45.7" E:17°40'32.1"	otoczenie stacji bazowej - 100m wzdłuż gł. osi promieniowania - GKP	0,045	0,046
2	0,7*	1,27	0,002	0,003	0,3-2,0	N:53°32'46.2" E:17°40'36.7"	otoczenie stacji bazowej - 200m wzdłuż gł. osi promieniowania - GKP	0,045	0,046
3	0,7*	1,27	0,002	0,003	0,3-2,0	N:53°32'46.9" E:17°40'42.4"	otoczenie stacji bazowej - 300m wzdłuż gł. osi promieniowania - GKP	0,045	0,046
4	0,7*	1,27	0,002	0,003	0,3-2,0	N:53°32'47.7" E:17°40'47.7"	otoczenie stacji bazowej - 400m wzdłuż gł. osi promieniowania - GKP	0,045	0,046
5	0,8	1,27	0,002	0,003	0,3-2,0	N:53°32'48.1" E:17°40'51.4"	otoczenie stacji bazowej - 470m wzdłuż gł. osi promieniowania - GKP	0,045	0,046
6	0,7*	1,27	0,002	0,003	0,3-2,0	N:53°32'41.7" E:17°40'24.4"	otoczenie stacji bazowej - 100m wzdłuż gł. osi promieniowania - GKP	0,045	0,046
7	0,7*	1,27	0,002	0,003	0,3-2,0	N:53°32'38.8" E:17°40'22.3"	otoczenie stacji bazowej - 200m wzdłuż gł. osi promieniowania - GKP	0,045	0,046
8	0,7*	1,27	0,002	0,003	0,3-2,0	N:53°32'35.8" E:17°40'20.7"	otoczenie stacji bazowej - 300m wzdłuż gł. osi promieniowania - GKP	0,045	0,046
9	0,8	1,27	0,002	0,003	0,3-2,0	N:53°32'32.8" E:17°40'19.1"	otoczenie stacji bazowej - 400m wzdłuż gł. osi promieniowania - GKP	0,045	0,046
10	0,9	1,43	0,002	0,004	0,3-2,0	N:53°32'30.8" E:17°40'18.1"	otoczenie stacji bazowej - 470m wzdłuż gł. osi promieniowania - GKP	0,051	0,052
11	0,7*	1,27	0,002	0,003	0,3-2,0	N:53°32'47.5" E:17°40'22.8"	otoczenie stacji bazowej - 100m wzdłuż gł. osi promieniowania - GKP	0,045	0,046
12	0,7*	1,27	0,002	0,003	0,3-2,0	N:53°32'50.2" E:17°40'18.9"	otoczenie stacji bazowej - 200m wzdłuż gł. osi promieniowania - GKP	0,045	0,046
13	0,7*	1,27	0,002	0,003	0,3-2,0	N:53°32'52.4" E:17°40'15.6"	otoczenie stacji bazowej - 300m wzdłuż gł. osi promieniowania - GKP	0,045	0,046
14	0,7*	1,27	0,002	0,003	0,3-2,0	N:53°32'54.7" E:17°40'12.1"	otoczenie stacji bazowej - 400m wzdłuż gł. osi promieniowania - GKP	0,045	0,046
15	0,7*	1,27	0,002	0,003	0,3-2,0	N:53°32'56.5" E:17°40'09.8"	otoczenie stacji bazowej - 470m wzdłuż gł. osi promieniowania - GKP	0,045	0,046
16	0,7*	1,27	0,002	0,003	0,3-2,0	N:53°32'44.1" E:17°40'21.3"	otoczenie stacji bazowej - 100m wzdłuż gł. osi promieniowania - GKP	0,045	0,046
17	0,7*	1,27	0,002	0,003	0,3-2,0	N:53°32'48.5" E:17°40'26.2"	otoczenie stacji bazowej - PKP	0,045	0,046
18	0,7*	1,27	0,002	0,003	0,3-2,0	N:53°32'46.6" E:17°40'27.9"	otoczenie stacji bazowej - PKP	0,045	0,046
19	0,7*	1,27	0,002	0,003	0,3-2,0	N:53°32'47.1" E:17°40'32.9"	otoczenie stacji bazowej - GKP	0,045	0,046
20	0,7*	1,27	0,002	0,003	0,3-2,0	N:53°32'44.2" E:17°40'32.9"	otoczenie stacji bazowej - PKP	0,045	0,046
21	0,7*	1,27	0,002	0,003	0,3-2,0	N:53°32'42.4" E:17°40'30.6"	otoczenie stacji bazowej - PKP	0,045	0,046
22	0,7*	1,27	0,002	0,003	0,3-2,0	N:53°32'40.4" E:17°40'27.7"	otoczenie stacji bazowej - PKP	0,045	0,046
23	0,7*	1,27	0,002	0,003	0,3-2,0	N:53°32'43.9" E:17°40'24.3"	otoczenie stacji bazowej - GKP	0,045	0,046
24	0,7*	1,27	0,002	0,003	0,3-2,0	N:53°32'46.1" E:17°40'20.9"	otoczenie stacji bazowej - GKP	0,045	0,046
A	0,7*	1,27	0,002	0,003	0,3-2,0	N:53°32'43.8" E:17°40'23.8"	Krajenki 8, pomiar przed posesją - DPP	0,045	0,046
B	0,7*	1,27	0,002	0,003	0,3-2,0	N:53°32'37.9" E:17°40'23.5"	Krajenki 8A, pomiar przed posesją - DPP	0,045	0,046

Wynik pomiaru pole - E [V/m] - maksymalna wartość chwilowa zmierzona w danym pionie pomiarowym (uśredniona na podstawie punktu 11 załącznika do Rozporządzenia Ministra Klimatu z dnia 17 lutego 2020 r. w sprawie sposobów sprawdzania dotrzymania dopuszczalnych poziomów pól elektromagnetycznych w środowisku (Dz.U. 2020 poz. 258, Dz.U. 2022 poz. 1121)). Zgodnie z pkt. 7 załącznika do

„Bez pisemnej zgody Laboratorium niniejsze sprawozdanie nie może być powielane inaczej, jak tylko w całości. Ponadto wyniki dotyczą tylko badanych obiektów przywołanych w niniejszym sprawozdaniu z badań”  
3/02/OŚ/2023 - ELT

Rozporządzenia Ministra Klimatu z dnia 17 lutego 2020 r. w sprawie sposobów sprawdzania dotrzymania dopuszczalnych poziomów pól elektromagnetycznych w środowisku (Dz.U. 2020 poz. 258, Dz.U. 2022 poz. 1121) nie stosuje się poprawek pomiarowych.

Przyjęto najniższą dopuszczalną wartość składowej elektrycznej pola dla objętego pomiarami zakresu częstotliwości  $\min(ME_{gr}) = 28 \text{ V/m}$  oraz składowej magnetycznej  $\min(MH_{gr}) = 0,073 \text{ A/m}$ .

\* - wartość zmierzona poniżej zakresu akredytacji. Do obliczeń przyjęto wartość zgodną z dolną granicą akredytowanego zakresu pomiarowego metody.

GKP - główne kierunki pomiarowe

PKP - pomocnicze kierunki pomiarowe

DPP - dodatkowe punkty pomiarowe

PP - pion pomiarowy

U - niepewność pomiarowa rozszerzona, przy poziomie ufności 95%, z uwzględnieniem współczynnika rozszerzenia  $k=2$

$WM_E$  - wartość wskaźnikowa poziomu emisji pól elektromagnetycznych dla miejsc dostępnych dla ludności dla składowej elektrycznej pola

$WM_H$  - wartość wskaźnikowa poziomu emisji pól elektromagnetycznych dla miejsc dostępnych dla ludności dla składowej magnetycznej pola

## 7. Stwierdzenie zgodności

Na podstawie wytycznych podanych w Rozporządzeniu Ministra Zdrowia z dnia 17 grudnia 2019 r. w sprawie dopuszczalnych poziomów pól elektromagnetycznych w środowisku (Dz.U. 2019 poz. 2448) oraz sposobów sprawdzania dotrzymania tych poziomów zgodnie z Rozporządzeniem Ministra Klimatu z dnia 17 lutego 2020 r. w sprawie sposobów sprawdzania dotrzymania dopuszczalnych poziomów pól elektromagnetycznych w środowisku (Dz.U. 2020 poz. 258) oraz Rozporządzeniem Ministra Klimatu i Środowiska z dnia 6 maja 2022 r. zmieniającego rozporządzenie w sprawie sposobów sprawdzania dotrzymywania dopuszczalnych poziomów pól elektromagnetycznych w środowisku (Dz.U. 2022 poz. 1121), dotyczących źródła wymagań, które muszą być spełnione, w oparciu o zasadę podejmowania decyzji zgodną z pkt. 26 Rozporządzenia Ministra Klimatu z dnia 17 lutego 2020 r. (Dz.U. 2020 poz. 258), na podstawie wyników pomiarów pól elektromagnetycznych wykonanych w dniu 14.02.2023 stwierdzono, że wszystkie wyniki przeprowadzonych pomiarów w danym obszarze pomiarowym oraz wyznaczone na tej podstawie wskaźniki  $WME$  oraz  $WMH$  są mniejsze od wartości dopuszczalnych – zgodnie z przepisami wydanymi na podstawie art. 122 ust. 1 ustawy z dnia 27 kwietnia 2001 r. – Prawo ochrony środowiska – załącznikiem do Rozporządzenia Ministra Klimatu i Środowiska z dnia 17 lutego 2020 r. w sprawie sposobów sprawdzania dotrzymywania dopuszczalnych poziomów pól elektromagnetycznych w środowisku (Dz.U. 2020 poz. 258, pkt 26).

## 8. Oświadczenie.

Wyniki badania odnoszą się wyłącznie do badanego obiektu.

Bez pisemnej zgody sprawozdanie nie może być powielane inaczej, jak tylko w całości.

Uwagi i zastrzeżenia przyjmowane są w formie pisemnej.

## 9. Spis załączników.

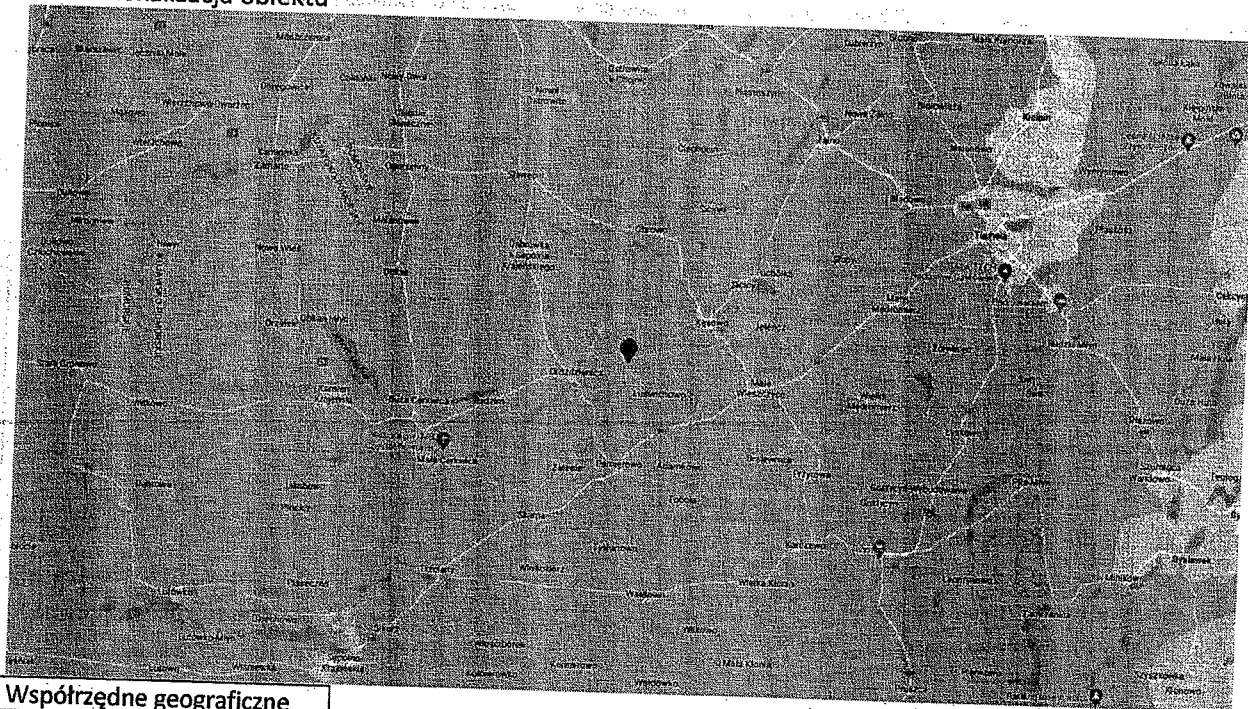
Załącznik 1. Lokalizacja obiektu.

Załącznik 2. Widok pionów pomiarowych

Załącznik 3. Załączniki graficzne

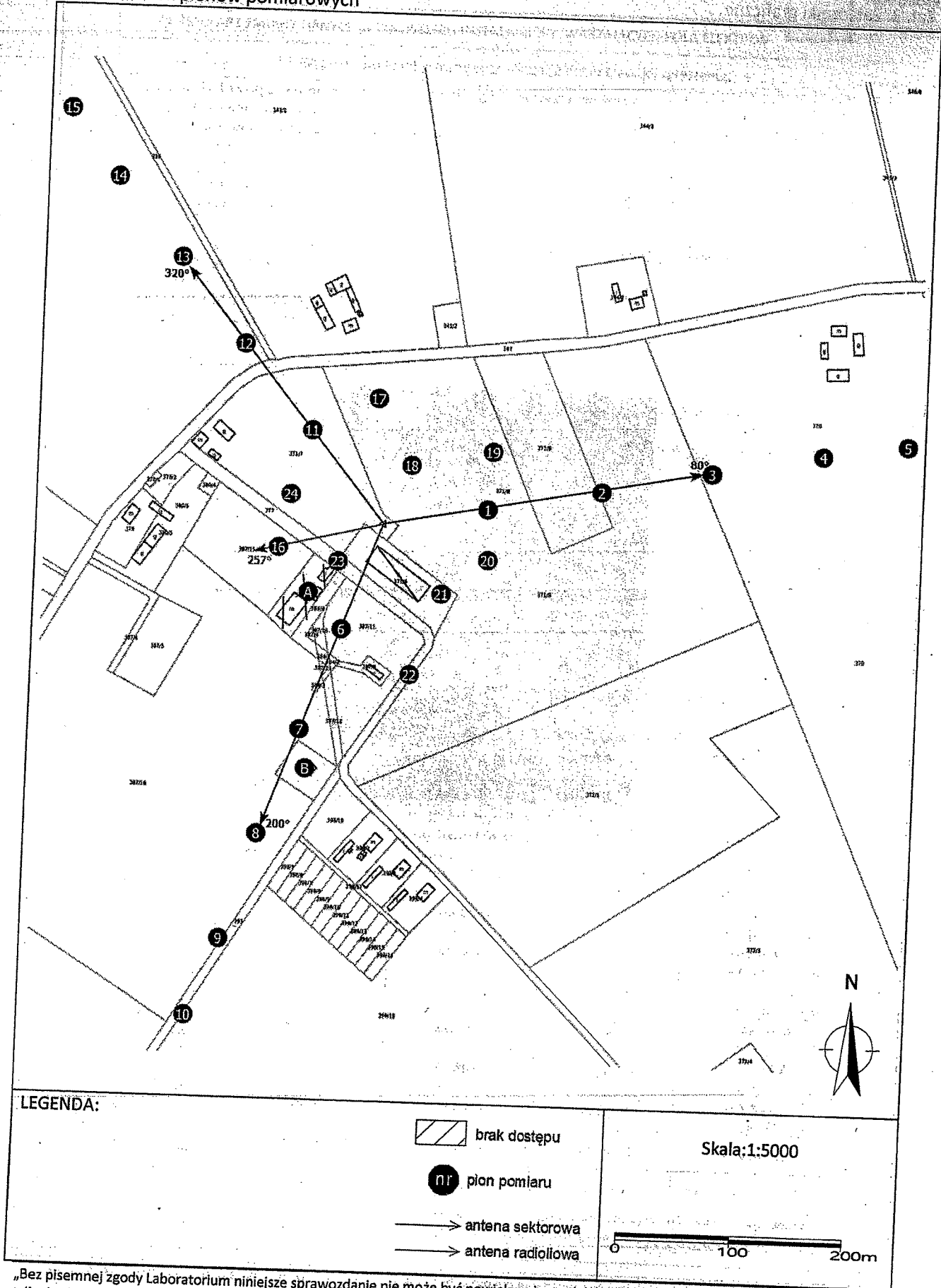
**Koniec sprawozdania**

### Załącznik 1. Lokalizacja obiektu



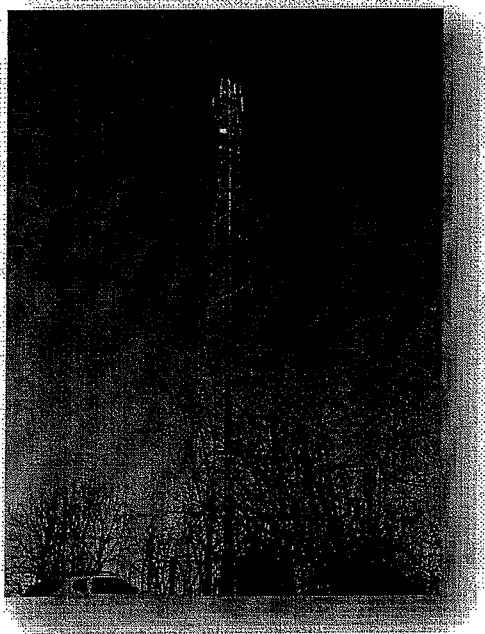
Współrzędne geograficzne	
długość:	17°40'26.30"E
szerokość:	53°32'44.88"N

Zař. 2. Widok pionów pomiarowych



„Bez pisemnej zgody Laboratorium niniejsze sprawozdanie nie może być powielane inaczej, jak tylko w całości. Ponadto wyniki dotyczą tylko badanych obiektów przywołanych w niniejszym sprawozdaniu z badań”  
 3/02/OŚ/2023 - ELT

Zał. 3. Załączniki graficzne.





FORMULARZ ZMIANY DANYCH W ZGŁOSZENIU INSTALACJI WYTWARZAJĄCYCH POLA ELEKTROMAGNETYCZNE

I. Wypełnia podmiot prowadzący instalację dokonujący jej zgłoszenia

- Nazwa i adres organu ochrony środowiska właściwego do przyjęcia zgłoszenia  
**Starostwo Powiatowe w Tucholi**  
**Referat Ochrony Środowiska i Zasobów Przyrody**  
**ul. Pocztowa 7**  
**89-500 Tuchola**
- Nazwa instalacji zgodna z nazewnictwem stosowanym przez prowadzącego instalację  
**stacja bazowa BT44518 KRAJENKI (ext. 13)**
- Określenie nazw jednostek terytorialnych (gmin, powiatów i województw), na których terenie znajduje się instalacja, wraz z podaniem symboli KTS<sup>1)</sup> jednostek terytorialnych, na których terenie znajduje się instalacja  
**KTS1 1004000000000 PÓLNOCNY**  
**KTS2 1004040000000 Kujawsko-pomorskie**  
**KTS3 10040410000000 Kujawsko-pomorskie**  
**KTS4 1004041680000 Świecki**  
**KTS5 10040416816000 tucholski**  
**KTS6 10040416816032 Kęsowo**
- Oznaczenie prowadzącego instalację, jego adres zamieszkania lub siedziby  
**Prowadzący instalację: Towerlink Poland Sp. z o.o., ul. Marcina Kasprzaka 4, 01-211 Warszawa;**
- Adres zakładu, na którego terenie prowadzona jest eksploatacja instalacji  
**dz. nr 371/5, obręb 0007 Przymuszewo gmina Kęsowo; powiat tucholski; województwo kujawsko-pomorskie**
- Rodzaj instalacji, zgodnie z załącznikiem nr 2 do rozporządzenia Ministra Środowiska z dnia 2 lipca 2010 r. w sprawie zgłoszenia instalacji wytwarzających pola elektromagnetyczne (Dz. U. Nr 130, poz. 879)  
**instalacje radiokomunikacyjne, których równoważna moc promieniowania izotropowo wynosi nie mniej niż 15W, emitujące pola elektromagnetyczne o częstotliwościach od 30 kHz do 300 GHz**
- Rodzaj i zakres prowadzonej działalności, w tym wielkość produkcji lub wielkość świadczonych usług  
**działalność w zakresie telekomunikacji przewodowej i bezprzewodowej.**
- Czas funkcjonowania instalacji (dni tygodnia i godziny)  
**7 dni w tygodniu, 24 godziny na dobę**
- Wielkość i rodzaj emisji<sup>2)</sup>  
**sumaryczna moc EIRP anten sektorowych 30081 W**  
**sumaryczna moc EIRP anten radioliniowych 3840 W**
- Opis stosowanych metod ograniczania emisji  
**Parametry stacji bazowej zostały tak dobrane, aby ponadnormatywny poziom pola elektromagnetycznego nie występował w miejscach dostępnych dla ludności.**
- Informacja, czy stopień ograniczania wielkości emisji jest zgodny z obowiązującymi przepisami  
**W miejscach dostępnych dla ludności poziom pola elektromagnetycznego nie przekracza wartości ponadnormatywnych.**
- Szczegółowe dane, odpowiednio do rodzaju instalacji, zgodnie z wymaganiami określonymi w załączniku nr 2 do rozporządzenia:

1) współrzędne geograficzne anten	2) częstotliwość pracy	3) wysokości środków elektrycznych anten nad poziomem terenu	4) EIRP - równoważna moc promieniowana izotropowo	5) zakresy azymutów i kątów pochylecia osi głównych wiązek promieniowania
53-32-44.88N 17-40-26.30E	900 Mhz	46,80 m	5203 W	Azymut 80° Pochylenie 0°-10°
53-32-44.88N 17-40-26.30E	900 Mhz	46,80 m	5203 W	Azymut 200° Pochylenie 0°-10°
53-32-44.88N 17-40-26.30E	900 Mhz	46,80 m	5203 W	Azymut 320° Pochylenie 0°-10°
53-32-44.88N 17-40-26.30E	1800 Mhz	46,80 m	4824 W	Azymut 80° Pochylenie 1°-10°
53-32-44.88N 17-40-26.30E	1800 Mhz	46,80 m	4824 W	Azymut 200° Pochylenie 1°-10°
53-32-44.88N 17-40-26.30E	1800 Mhz	46,80 m	4824 W	Azymut 320° Pochylenie 1°-10°
53-32-44.88N 17-40-26.30E	80 GHz	39,50 m	2691,53 W	Azymut 257°
53-32-44.88N 17-40-26.30E	23 GHz	39,50 m	1148,15 W	Azymut 257°

6) Na podstawie wykonanej analizy stwierdza się, że w odległościach od anten sektorowych, określonych zgodnie z Rozporządzeniem Rady Ministrów z dnia 10 września 2019 r. w sprawie przedsięwzięć mogących znacząco oddziaływać

<b>na środowisko (Dz.U z 2019 r. poz. 1839), wzdłuż osi głównych wiązek promieniowania tych anten, nie występują miejsca dostępne dla ludności</b>	
<b>7) Sprawozdanie z pomiarów poziomów pól elektromagnetycznych – załącznik nr 2</b>	
13. Miejscowość, data (rok - miesiąc - dzień): Imię i nazwisko osoby reprezentującej prowadzącego instalację	
Podpis JOANNA FIODOROWICZ - podpis zaufany <span style="float: right;">Gdynia, 21.02.2023 r.</span>	
<b>II. Wypełnia organ ochrony środowiska przyjmujący zgłoszenie</b>	
Data zarejestrowania zgłoszenia	Numer zgłoszenia

**Objaśnienia:**

- 1) System Kodowania Jednostek Terytorialnych i Statystycznych (KTS) wprowadzony Zarządzeniem wewnętrznym nr 22 Prezesa Głównego Urzędu Statystycznego z dnia 24 sierpnia 2017 r. w sprawie wprowadzenia Systemu Kodowania Jednostek Terytorialnych i Statystycznych
- 2) W przypadku stacji elektroenergetycznych i napowietrznych linii elektroenergetycznych - napięcie znamionowe, a w przypadku pozostałych instalacji - równoważne moce promieniowane izotropowo (EIRP) poszczególnych anten.
- 3) Liczba porządkowa zgodna z numeracją punktów w odpowiednich do rodzaju instalacji ustępach załącznika nr 2 do rozporządzenia.